

CSATLAKOZTATÁSI ÚTMUTATÓ LSK CLASSBOARD CBM SOROZATÚ INTERAKTÍV TÁBLÁKHOZ ÉS KIEGÉSZÍTŐKHÖZ

4: Interaktív tábla, USB hangrendszer, aktív tolltartó és számítógép vezetékes csatlakoztatása

(opcionális, termék kód LSK CBM A40W, LSK CBM APT)

Fontos!

A telepítést megelőzően az összes szükséges anyagot és munkaeszközt szerezze be!
A telepítést megelőzően az összes eszközt kapcsolja ki illetve lehetőség szerint áramtalanítsa!
Amennyiben a telepítés egyéb elektromos munkálatokat igényel (pl. elektromos csatlakozó aljzat szerelése) vegye igénybe szakirányú képesítéssel rendelkező szakember segítségét!
Az interaktív tábla ill. kiegészítőinek alapfelszerelésén túlmenően a megvalósítandó konfigurációnak megfelelően szüksége lehet kapcsolható hosszabbítóra, kábelkötegelőre vagy egyéb számítástechnikai kiegészítőre.

Az interaktív tábla, az aktív tolltartó, az USB hangrendszer és a számítógép csatlakoztatásának menete:

1. Az aktív tolltartó tartozékként szállított 2 db csavarral rögzítse fel az aktív tolltartót az interaktív tábla alsó élén található, előzetesen menetes furatokkal ellátott helyre (tolltartó két átellenes végén található)!

2. Az USB hangrendszer csomagolásában található aktív hangszóró párt szerelje fel az interaktív tábla két oldalán található, előzetesen menetes furatokkal megjelölt helyekre!

3. Az USB hangrendszer tartozékként szállított 2 db csavarral szerelje fel az Audio HUB-ot az interaktív táblára már előzetesen rögzített tolltartó alsó élén található menetes fuvaroknak megfelelően!

4. Csatlakoztassa értelemszerűen a tábla két oldalára előzetesen felszerelt hangszórók RCA csatlakozókkal ellátott hangkábeleit az Audio HUB hátoldalán található „R” és „L” „SPEAKER” feliratú csatlakozókba.

5. Amennyiben külső hangforrás vagy mikrofon használata szükséges, azok kábeleit értelemszerűen csatlakoztassa az Audio HUB bal oldalán található „LINE-IN” és/vagy „MIC-In” csatlakozókba.

6. a.: egyvezetékes aktív tolltartó esetén

Csatlakoztassa az aktív tolltartó USB kábelének mini USB csatlakozóját az Audio HUB hátoldalán található „PEN TRAY” feliratú mini USB aljzatba! Ezt követően az Audio HUB hátoldalán található „USB OUTPUT” feliratú kimenetbe csatlakoztassa a hangrendszer tartozékként szállított normál USB kábel USB-A csatlakozóját! A kábel másik, micro USB végét csatlakoztassa az interaktív tábla jobb alsó sarokelemének hátoldalán található rövid HDMI / micro USB kábel adatper micro USB csatlakozó aljzatába!

6. b.: kétvezetékes aktív tolltartó esetén

Csatlakoztassa az Audio HUB hátoldalán található „USB OUTPUT” feliratú kimenetbe a hangrendszer tartozékként szállított normál USB kábel USB-A csatlakozóját! A kábel másik, micro USB végét csatlakoztassa a kétvezetékes aktív tolltartó micro USB aljzatot felkínáló végéhez! Ezt követően az aktív tolltartó másik, micro USB csatlakozóval ellátott végét csatlakoztassa az interaktív tábla jobb alsó sarokelemének hátoldalán található rövid HDMI / micro USB kábel adatper micro USB csatlakozó aljzatába!

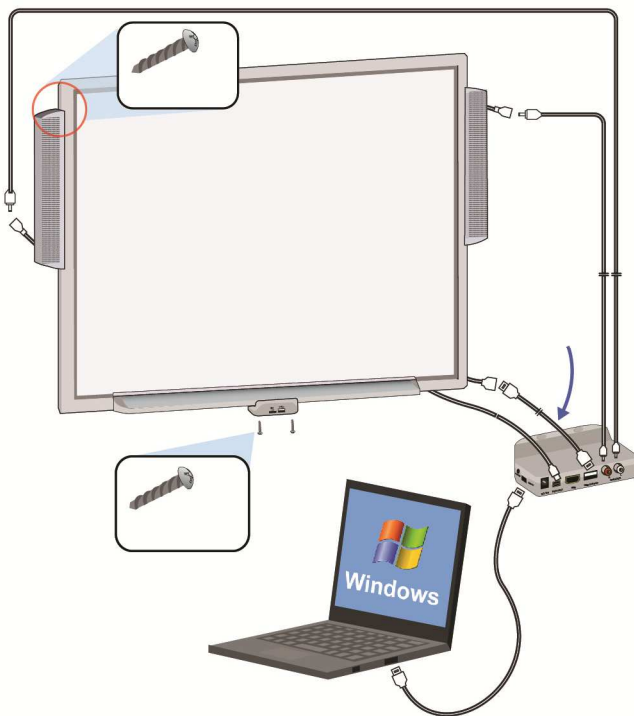
7. Csatlakoztassa az interaktív tábla tartozékként szállított USB kábel (6m) micro USB csatlakozóval ellátott végét az Audio HUB jobb oldalán található „USB-PC” feliratú micro USB aljzatába!



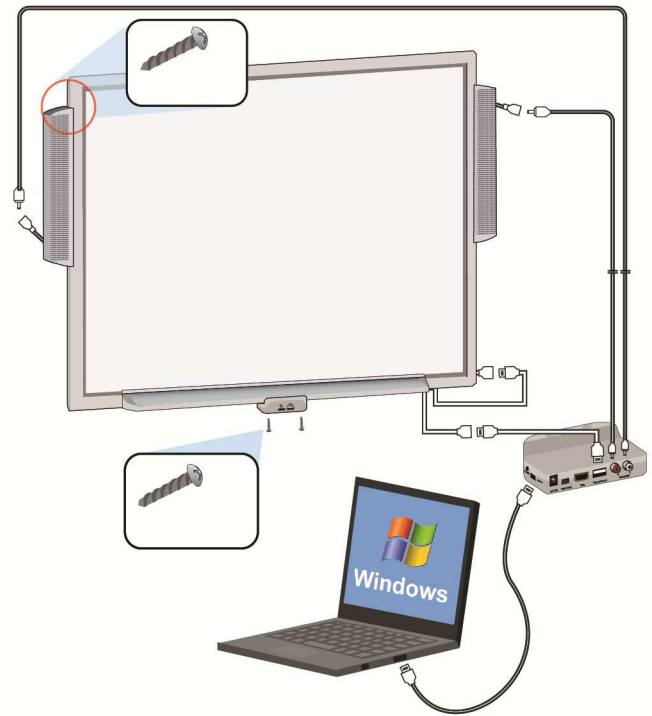
8. Csatlakoztassa az interaktív tábla tartozékeként szállított USB kommunikációs kábel USB-A (nagy) csatlakozóját a meghajtó számítógép szabad USB aljzatába!

9. Csatlakoztassa az USB hangrendszer tápegységének kör alakú csatlakozóját az Audio HUB hátoldalán található DC-12V csatlakozójába, majd ezt követően a tápegység 220V-os csatlakozóját a már meglévő fali aljzatba vagy hordozható elektromos elosztóba. A csatlakoztatást követően az Audio HUB jobb oldalán lévő visszajelző LED világítani kezd.

10. Várja meg, míg az operációs rendszer felismeri a csatlakoztatott eszközöket és telepíti a szükséges szoftvereket; ezt követően az interaktív tábla használatra kész (lehetséges, hogy előzőleg kalibráció szükséges a pontos érintés-érzékelés beállításához)!



6.a.: telepítési ábra egyvezetékes aktív tolltartó és hangrendszer esetén



6.b.: telepítési ábra kétvezetékes aktív tolltartó és hangrendszer esetén